

ภาคผนวก

ภาคผนวก ก สำเนาหนังสือที่เกี่ยวข้อง

ภาคผนวก ก-1 สำเนาหนังสือแจ้งผลการพิจารณารายงานการวิเคราะห์ผลกระทบสิ่งแวดล้อมโครงการ พหลโยธิน 89 เฟส 3 ของบริษัท พนาลี เอสเตท จำกัด

ภาคผนวก ก-2 สำเนาอนุญาตการจดทะเบียนห้องปฏิบัติการวิเคราะห์

ภาคผนวก ก-3 สำเนาใบรับรองการก่อสร้างอาคาร ตัดแปลงอาคาร หรือเคลื่อนย้ายอาคาร (แบบ อ. 6)

ภาคผนวก ก-4 สำเนาหนังสือรับรองการจดทะเบียนนิติบุคคล

ภาคผนวก ก-5 แบบทส.1 และ แบบทส. 2

ภาคผนวก ข สำเนาเอกสารประกอบผลการปฏิบัติตามมาตรการป้องกันและแก้ไขผลกระทบสิ่งแวดล้อม

ภาคผนวก ข-1 ภาพถ่ายประกอบผลการปฏิบัติตามมาตรการป้องกันและแก้ไขผลกระทบสิ่งแวดล้อม

ภาคผนวก ข-2 เอกสารสำคัญจ่าย

ภาคผนวก ข-3 แผน PM และเอกสารการตรวจระบบสาธารณูปโภค

ภาคผนวก ข-4 เอกสารการฝึกซ้อมดับเพลิงและฝึกซ้อมอพยพหนีไฟ

ภาคผนวก ค ใบรับรองผลการตรวจวิเคราะห์คุณภาพน้ำ

ภาคผนวก ง สำเนาเอกสารการสอบเทียบเครื่องมือตรวจวัดคุณภาพน้ำ

ภาคผนวก จ มาตรฐานคุณภาพน้ำทิ้ง

ภาคผนวก ก - 1

สำเนาหนังสือแจ้งผลการพิจารณารายงานการวิเคราะห์ผลกระทบ
สิ่งแวดล้อมโครงการ พหลโยธิน 89 เฟส 3 ของบริษัท พนาลี เอสเตท

จำกัด



ที่ ทส ๑๐๐๙.๕/ ๑ ๑๙ ๐๖

สำนักงานนโยบายและแผน
ทรัพยากรธรรมชาติและสิ่งแวดล้อม
๖๐/๑ ซอยพิบูลวัฒนา ๗ ถนนพระรามที่ ๖
แขวงสามเสนใน เขตพญาไท
กรุงเทพฯ ๑๐๕๐๐

๒๘ ตุลาคม ๒๕๕๗

เรื่อง แจ้งผลการพิจารณารายงานการวิเคราะห์ผลกระทบสิ่งแวดล้อมโครงการ พหลโยธิน ๘๙

เรียน ผู้ว่าราชการจังหวัดปทุมธานี

อ้างถึง หนังสือสำนักงานนโยบายและแผนทรัพยากรธรรมชาติและสิ่งแวดล้อม ที่ ทส ๑๐๐๙.๕/๕๔๒๖
ลงวันที่ ๑๙ พฤษภาคม ๒๕๕๗

สิ่งที่ส่งมาด้วย ๑. สรุปมาตรการป้องกันและแก้ไขผลกระทบสิ่งแวดล้อม และมาตรการติดตามตรวจสอบ
ผลกระทบสิ่งแวดล้อมที่โครงการ พหลโยธิน ๘๙ ของบริษัท พนาลี เอสเตท จำกัด ที่
ต้องยึดถือปฏิบัติอย่างเคร่งครัด

๒. แนวทางการเสนอรายงานผลการปฏิบัติตามมาตรการป้องกันและแก้ไขผลกระทบ
สิ่งแวดล้อม และมาตรการติดตามตรวจสอบผลกระทบสิ่งแวดล้อม โครงการด้านอาคาร
การจัดสรรที่ดิน และบริการชุมชน

ตามหนังสือที่อ้างถึง สำนักงานนโยบายและแผนทรัพยากรธรรมชาติและสิ่งแวดล้อม ได้แจ้ง
มติคณะกรรมการผู้ชำนาญการพิจารณารายงานการวิเคราะห์ผลกระทบสิ่งแวดล้อมด้านอาคาร การจัดสรร
ที่ดิน และบริการชุมชน ในการประชุมครั้งที่ ๒๙/๒๕๕๗ เมื่อวันที่ ๒๔ เมษายน ๒๕๕๗ ไม่ให้ความเห็นชอบ
รายงานการวิเคราะห์ผลกระทบสิ่งแวดล้อมโครงการ พหลโยธิน ๘๙ ของบริษัท พนาลี เอสเตท
จำกัด ตั้งอยู่ที่ ถนนพหลโยธิน ตำบลประชาธิปไตย อำเภोधัญบุรี จังหวัดปทุมธานี เป็นโครงการประเภทอาคาร
อยู่อาศัยรวม (อาคารชุด) ประกอบด้วย อาคารชุดพักอาศัย ขนาดความสูง ๘ ชั้น จำนวน ๒๐ อาคาร มีจำนวน
ห้องชุดรวมทั้งสิ้น ๕,๐๗๖ ห้อง แบ่งเป็น ห้องชุดพักอาศัย ๕,๐๖๔ ห้อง และห้องชุดเพื่อการพาณิชย์ (ร้านค้า)
๑๒ ห้อง โดยให้โครงการแก้ไขเพิ่มเติมรายละเอียดในรายงานให้ครบถ้วนสมบูรณ์ และต่อมาบริษัท ไทย-ไทย
วิศวรร จำกัด ผู้ได้รับมอบอำนาจจากบริษัท พนาลี เอสเตท จำกัด ได้เสนอรายงานชี้แจงเพิ่มเติมให้สำนักงานฯ
ดำเนินการตามขั้นตอนการพิจารณารายงาน นั้น

สำนักงานนโยบายและแผนทรัพยากรธรรมชาติและสิ่งแวดล้อม ได้ดำเนินการตามขั้นตอน
การพิจารณารายงานการวิเคราะห์ผลกระทบสิ่งแวดล้อม และนำเสนอต่อคณะกรรมการผู้ชำนาญการพิจารณา
รายงานการวิเคราะห์ผลกระทบสิ่งแวดล้อมด้านอาคาร การจัดสรรที่ดิน และบริการชุมชน ในการประชุมครั้งที่
๖๒/๒๕๕๗ เมื่อวันที่ ๑ กันยายน ๒๕๕๗ คณะกรรมการผู้ชำนาญการฯ มีมติให้ความเห็นชอบรายงานการ
วิเคราะห์ผลกระทบสิ่งแวดล้อมโครงการ พหลโยธิน ๘๙ ของบริษัท พนาลี เอสเตท จำกัด โดยให้บริษัท
พนาลี เอสเตท จำกัด เจ้าของโครงการปฏิบัติตามมาตรการป้องกันและแก้ไขผลกระทบสิ่งแวดล้อม

และมาตรการ...

และมาตรการติดตามตรวจสอบผลกระทบสิ่งแวดล้อมที่เสนอไว้ในรายงานฯ อย่างเคร่งครัด ทั้งนี้ หากจังหวัดปทุมธานีได้อนุญาตโครงการแล้ว สำนักงานฯ ขอความร่วมมือจังหวัดปทุมธานีส่งสำเนาใบอนุญาต พร้อมเงื่อนไขให้สำนักงานฯ ทราบด้วย และเมื่อมีการเริ่มดำเนินโครงการแล้วจะต้องเสนอรายงานผลการปฏิบัติตามมาตรการป้องกันและแก้ไขผลกระทบสิ่งแวดล้อมและมาตรการติดตามตรวจสอบผลกระทบสิ่งแวดล้อม ตามสิ่งที่ส่งมาด้วย ๑ และ ๒ ในกรณีนี้ จึงขอให้จังหวัดปทุมธานีดำเนินการให้เป็นไปตามกฎหมายมาตรา ๕๐ วรรคสอง แห่งพระราชบัญญัติส่งเสริมและรักษาคุณภาพสิ่งแวดล้อมแห่งชาติ พ.ศ.๒๕๓๕ กล่าวคือ เมื่อคณะกรรมการผู้ชำนาญการได้ให้ความเห็นชอบในรายงานการวิเคราะห์ผลกระทบสิ่งแวดล้อมตามมาตรา ๔๙ แล้ว ให้เจ้าหน้าที่ซึ่งมีอำนาจตามกฎหมายในการพิจารณาสั่งอนุญาตหรือต่ออายุใบอนุญาตนำมาตราการตามที่เสนอไว้ในรายงานการวิเคราะห์ผลกระทบสิ่งแวดล้อมไปกำหนดเป็นเงื่อนไขในการสั่งอนุญาตหรือต่ออายุใบอนุญาตโดยให้ถือว่าเป็นเงื่อนไขที่กำหนดตามกฎหมายในเรื่องนั้นด้วย อย่างไรก็ตาม ก่อนที่จะมีการอนุมัติหรืออนุญาต ขอให้กรุงเทพมหานครพิจารณากฎหมายอื่นๆ ที่เกี่ยวข้องด้านสิ่งแวดล้อมที่อยู่ในอำนาจหน้าที่ของจังหวัดปทุมธานีก่อนที่จะพิจารณาอนุญาตด้วย

จึงเรียนมาเพื่อโปรดทราบ

ขอแสดงความนับถือ

๗๖

(นางรวิวรรณ ภูริเดช)

รองเลขาธิการฯ ปฏิบัติราชการแทน

เลขาธิการสำนักงานนโยบายและแผนทรัพยากรธรรมชาติและสิ่งแวดล้อม

สำนักวิเคราะห์ผลกระทบสิ่งแวดล้อม

โทรศัพท์ ๐ ๒๒๖๕ ๖๖๒๔

โทรสาร ๐ ๒๒๖๕ ๖๖๑๖

ภาคผนวก ก - 2

สำเนาอนุญาตการจดทะเบียนห้องปฏิบัติการวิเคราะห์



๐๕ มกราคม ๒๕๖๕

เรื่อง ต่ออายุหนังสือรับขึ้นทะเบียนห้องปฏิบัติการวิเคราะห์เอกชน

เรียน กรรมการผู้จัดการ บริษัท สเปเชียล แล็บ เอ็นไว แอนด์ คอนซัลแตนท์ จำกัด

อ้างถึง คำขอขึ้นทะเบียน/ต่ออายุ/เปลี่ยนแปลงบุคลากร และชนิดสารมลพิษของห้องปฏิบัติการวิเคราะห์เอกชน
ลงวันที่ ๓ พฤศจิกายน ๒๕๖๓

สิ่งที่ส่งมาด้วย เอกสารแนบท้ายหนังสือรับต่ออายุขึ้นทะเบียนห้องปฏิบัติการวิเคราะห์เอกชน
บริษัท สเปเชียล แล็บ เอ็นไว แอนด์ คอนซัลแตนท์ จำกัด จำนวน ๒ แผ่น

ตามหนังสือที่อ้างถึง บริษัท สเปเชียล แล็บ เอ็นไว แอนด์ คอนซัลแตนท์ จำกัด ขอต่ออายุ
หนังสือรับขึ้นทะเบียนห้องปฏิบัติการวิเคราะห์เอกชน เลขทะเบียน ว-๑๓๓ สถานที่ตั้งเลขที่ ๔๗/๙๑-๙๓ หมู่ที่ ๓
ตำบลท่าอิฐ อำเภอปากเกร็ด จังหวัดนนทบุรี ต่อกรมโรงงานอุตสาหกรรม นั้น

กรมโรงงานอุตสาหกรรมพิจารณาแล้ว ให้บริษัท สเปเชียล แล็บ เอ็นไว แอนด์ คอนซัลแตนท์ จำกัด
ต่ออายุหนังสือรับขึ้นทะเบียนห้องปฏิบัติการวิเคราะห์เอกชน โดยมีองค์ประกอบดังนี้

ก. ผู้ควบคุมดูแลห้องปฏิบัติการวิเคราะห์

- | | |
|---------------------------|----------------------------|
| ๑) นายนิธิตัน นิเมะ | ทะเบียนเลขที่ ว-๑๓๓-ค-๕๒๙๗ |
| ๒) นายมะปารี อาแวกือจิ | ทะเบียนเลขที่ ว-๑๓๓-ค-๕๔๗๐ |
| ๓) นางสาวสุวิมล หมวดหิมะ | ทะเบียนเลขที่ ว-๑๓๓-ค-๙๑๔๒ |
| ๔) นางสาวอาสมะ แซเลาะ | ทะเบียนเลขที่ ว-๑๓๓-ค-๙๑๔๓ |
| ๕) นางสาวกัญญภาทร แซ่เต็น | ทะเบียนเลขที่ ว-๑๓๓-ค-๙๑๔๔ |

ข. เจ้าหน้าที่ประจำห้องปฏิบัติการวิเคราะห์

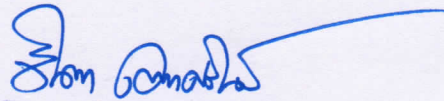
- | | |
|--------------------------------|----------------------------|
| ๑) นางสาวฟาติฮะห์ สุหลง | ทะเบียนเลขที่ ว-๑๓๓-จ-๙๑๔๕ |
| ๒) นางสาวอัศวาณี ยูโซะ | ทะเบียนเลขที่ ว-๑๓๓-จ-๙๑๔๖ |
| ๓) นางสาวสุไมยะห์ ดือราแม็ง | ทะเบียนเลขที่ ว-๑๓๓-จ-๙๑๔๗ |
| ๔) นางสาวนุรไซมะฮ์ ไสสากา | ทะเบียนเลขที่ ว-๑๓๓-จ-๙๑๔๘ |
| ๕) นายเสรี จันทวี | ทะเบียนเลขที่ ว-๑๓๓-จ-๙๑๔๙ |
| ๖) นางสาวอรุณรัตน์ เขียวน้ำชุม | ทะเบียนเลขที่ ว-๑๓๓-จ-๙๑๕๐ |
| ๗) นางสาวณภัสภรณ์ ธนะอัมมีสม | ทะเบียนเลขที่ ว-๑๓๓-จ-๙๑๕๑ |

ค. ขอบข่ายสารมลพิษที่ได้รับขึ้นทะเบียนให้วิเคราะห์ในน้ำเสีย จำนวน ๒๖ รายการ
ตามสิ่งที่ส่งมาด้วย

หนังสือฉบับนี้จะหมดอายุในวันที่ ๒๕ มกราคม ๒๕๖๗ หากประสงค์จะต่ออายุหนังสือ
รับขึ้นทะเบียนห้องปฏิบัติการวิเคราะห์เอกชน ให้ยื่นคำขอต่ออายุพร้อมเอกสารประกอบคำขอต่อ
กรมโรงงานอุตสาหกรรมภายใน ๓๐ วัน ก่อนวันสิ้นอายุของหนังสือรับขึ้นทะเบียนห้องปฏิบัติการวิเคราะห์เอกชน
ซึ่งคำขอต่ออายุดังกล่าวขอรับได้ที่กรมโรงงานอุตสาหกรรม

จึงเรียนมาเพื่อทราบ

ขอแสดงความนับถือ



(นางจินดา เตชะศรีนทวิ)

ผู้อำนวยการกองวิจัยและเตือนภัยมลพิษโรงงาน

ปฏิบัติราชการแทนอธิบดีกรมโรงงานอุตสาหกรรม

กองวิจัยและเตือนภัยมลพิษโรงงาน

กลุ่มมาตรฐานวิธีการวิเคราะห์ทดสอบมลพิษและทะเบียนห้องปฏิบัติการ

โทร. ๐ ๒๒๐๒ ๔๐๐๒ ๐ ๒๒๐๒ ๔๑๔๖

โทรสาร ๐ ๒๓๕๔ ๓๒๐๘ ๐ ๒๓๕๔ ๓๔๑๕

เอกสารแนบท้ายหนังสือรับต่ออายุขึ้นทะเบียนห้องปฏิบัติการวิเคราะห์เอกชน

บริษัท สเปเชียล แล็บ เอ็นไว แอนด์ คอนซัลแตนท์ จำกัด

เลขทะเบียน ว-๑๓๓

ที่ อก ๐๓๑๐(๑)/ ๒ ๑ ๘

ลงวันที่ ๐๕ มกราคม ๒๕๖๔

ขอขยายสารมลพิษที่ได้รับขึ้นทะเบียนจากกรมโรงงานอุตสาหกรรม จำนวน ๒๖ รายการ

น้ำเสีย จำนวน 26 รายการ

ลำดับที่	สารมลพิษ	วิธีวิเคราะห์
1	Arsenic	Digestion, Hydride Generation/Atomic Absorption Spectrometric Method ^[2]
2	Barium	Digestion, Direct Nitrous Oxide-Acetylene Flame Method ^[2]
3	Biochemical Oxygen Demand	1) 5-Day BOD Test, Azide Modification Method ^[2] 2) 5-Day BOD Test, Membrane Electrode Method ^[2]
4	Cadmium	Digestion, Direct Air-Acetylene Flame Method ^[2]
5	Chemical Oxygen Demand	Closed Reflux, Colorimetric Method ^[2]
6	Color	ADMI Weighted-Ordinate Spectrophotometric Method ^[2]
7	Copper	Digestion, Direct Air-Acetylene Flame Method ^[2]
8	Cyanide	Distillation, Colorimetric Method ^[2]
9	Formaldehyde	Distillation, Colorimetric Method ^[1]
10	Free Chlorine	DPD Colorimetric Method ^[2]
11	Hexavalent Chromium	Colorimetric Method ^[2]
12	Lead	Digestion, Direct Air-Acetylene Flame Method ^[2]
13	Manganese	Digestion, Direct Air-Acetylene Flame Method ^[2]
14	Mercury	Digestion, Cold-Vapor Atomic Absorption Spectrometric Method ^[2]
15	Nickel	Digestion, Direct Air-Acetylene Flame Method ^[2]
16	Oil & Grease	Liquid-Liquid, Partition-Gravimetric Method ^[2]
17	pH	Electrometric Method ^[2]
18	Phenols	1) Distillation, Chloroform Extraction Method ^[2] 2) Distillation, Direct Photometric Method ^[2]
19	Selenium	Digestion, Hydride Generation/Atomic Absorption Spectrometric Method ^[2]
20	Sulfide	ZnS Precipitation, Iodometric Method ^[2]
21	Temperature	Laboratory and Field Methods ^[2]
22	Total Dissolved Solids	Dried at 180 °C ^[2]
23	Total Kjeldahl Nitrogen	Macro Kjeldahl Method ^[2]
24	Total Suspended Solids	Dried at 103-105 °C ^[2]
25	Trivalent Chromium	Digestion, Direct Air-Acetylene Flame Method; Colorimetric Method; Calculation ^[2]
26	Zinc	Digestion, Direct Air-Acetylene Flame Method ^[2]

วิภาดา

(นางวิภาดา วัชรกุลวิไล)

ผู้อำนวยการกลุ่มมาตรฐานวิธีการวิเคราะห์ทดสอบมลพิษ

และทะเบียนห้องปฏิบัติการ

เอกสารอ้างอิง...

เอกสารอ้างอิง

1. สมาคมวิศวกรรมสิ่งแวดล้อมแห่งประเทศไทย. คู่มือวิเคราะห์น้ำเสีย. พิมพ์ครั้งที่ 4. กรุงเทพฯ: เรือนแก้วการพิมพ์, 2547.
2. APHA, AWWA, WEF. *Standard Methods for the Examination of Water and Wastewater*. 23rd ed. Washington, DC: APHA, 2017.

รศ.ดร.วิภา

(นางริกาญจน์ ฉัตรสกุลวิไล)

ผู้อำนวยการกลุ่มมาตรฐานวิธีการวิเคราะห์ทดสอบมลพิษ
และทะเบียนห้องปฏิบัติการ



ที่ อก ๐๓๑๐(๑)/ ๕๑๗ ๘

กรมโรงงานอุตสาหกรรม
ถนนพระรามที่ ๖ แขวงทุ่งพญาไท
เขตราชเทวี กรุงเทพฯ ๑๐๕๐๐

๓ ๑ มีนาคม ๒๕๖๕

เรื่อง เปลี่ยนแปลงบุคลากรของห้องปฏิบัติการวิเคราะห์

เรียน กรรมการผู้จัดการ บริษัท สเปเชียล แล็บ เอ็นไว แอนด์ คอนซัลแตนท์ จำกัด

อ้างถึง คำขอขึ้นทะเบียน/ต่ออายุ/เปลี่ยนแปลงบุคลากร และชนิดสารมลพิษของห้องปฏิบัติการวิเคราะห์เอกชน
ลงวันที่ ๑๑ มีนาคม ๒๕๖๕

ตามหนังสือที่อ้างถึง บริษัท สเปเชียล แล็บ เอ็นไว แอนด์ คอนซัลแตนท์ จำกัด ห้องปฏิบัติการวิเคราะห์
เอกชน เลขทะเบียน ว-๑๓๓ สถานที่ตั้งเลขที่ ๔๗/๙๑-๙๓ หมู่ที่ ๓ ตำบลท่าอิฐ อำเภอปากเกร็ด จังหวัดนนทบุรี
ขอเปลี่ยนแปลงบุคลากรของห้องปฏิบัติการวิเคราะห์ ความละเอียดแจ้งแล้ว นั้น

กรมโรงงานอุตสาหกรรมพิจารณาแล้ว มีความเห็นดังนี้

๑. ให้ยกเลิกเจ้าหน้าที่ประจำห้องปฏิบัติการวิเคราะห์ จำนวน ๑ ราย

นางสาวฟาติฮะห์ สุธง ทะเบียนเลขที่ ว-๑๓๓-จ-๙๑๔๕

๒. ให้เพิ่มผู้ควบคุมดูแลห้องปฏิบัติการวิเคราะห์ จำนวน ๑ ราย

นางสาวฟาติฮะห์ สุธง ทะเบียนเลขที่ ว-๑๓๓-ค-๐๐๐๑

๓. ให้เพิ่มเจ้าหน้าที่ประจำห้องปฏิบัติการวิเคราะห์ จำนวน ๕ ราย

๑) นางสาวอัสมาอ ณรงค์รักษาเขต ทะเบียนเลขที่ ว-๑๓๓-จ-๐๐๐๑

๒) นางสาวบุศรียา ยีชา ทะเบียนเลขที่ ว-๑๓๓-จ-๐๐๐๒

๓) นางสาวนุรีไลลา มะแซ ทะเบียนเลขที่ ว-๑๓๓-จ-๐๐๐๓

๔) นางสาวชาอัสรา สาแม ทะเบียนเลขที่ ว-๑๓๓-จ-๐๐๐๔

๕) นางสาวนุรีสา สอเลาะห์ ทะเบียนเลขที่ ว-๑๓๓-จ-๐๐๐๕

อนึ่ง หนังสือฉบับนี้จะหมดอายุพร้อมหนังสือต่ออายุรับขึ้นทะเบียนห้องปฏิบัติการวิเคราะห์เอกชน
ที่ อก ๐๓๑๐(๑)/๒๑๘ ลงวันที่ ๕ มกราคม ๒๕๖๔ คือในวันที่ ๒๕ มกราคม ๒๕๖๗ ทั้งนี้ สามารถยื่นคำขอ
ผ่านระบบอิเล็กทรอนิกส์ได้ที่หน้าเว็บไซต์กรมโรงงานอุตสาหกรรม ตาม QR Code ท้ายหนังสือฉบับนี้

จึงเรียนมาเพื่อทราบ

ขอแสดงความนับถือ

(นางจินตา เตชะศรีรินทร์)

ผู้อำนวยการกองวิจัยและเตือนภัยมลพิษโรงงาน
ปฏิบัติราชการแทนอธิบดีกรมโรงงานอุตสาหกรรม



กองวิจัยและเตือนภัยมลพิษโรงงาน

กลุ่มมาตรฐานวิธีการวิเคราะห์ทดสอบมลพิษและทะเบียนห้องปฏิบัติการ

โทร. ๐ ๒๔๓๐ ๖๓๑๒ ต่อ ๒๑๐๓-๕

โทรสาร ๐ ๒๔๓๐ ๖๓๑๒ ต่อ ๒๑๙๙

ไปรษณีย์อิเล็กทรอนิกส์ saraban@diw.mail.go.th

ยื่นคำขอผ่านระบบอิเล็กทรอนิกส์



ภาคผนวก ก - 3

สำเนาใบรับรองการก่อสร้างอาคาร ดัดแปลงอาคาร หรือเคลื่อนย้ายอาคาร
(แบบ อ. 6)



ผู้รับอนุญาตต้องปฏิบัติตามเงื่อนไขที่กำหนดไว้ในใบอนุญาต
ตามขนาดของพื้นที่อาคารตามหลักเกณฑ์ที่กำหนดในกฎกระทรวง

ใบอนุญัตติก่อสร้างอาคาร คัดแปลงอาคาร หรือรื้อถอนอาคาร

อาคารประเภทที่ควบคุมการใช้

เลขที่ ๔๑๑/๒๕๕๗

อนุญาตให้ บริษัท พนาลี เอสเตท จำกัด เจ้าของอาคาร อยู่
บ้านเลขที่ ๔๗๘/๔๗ ตรอก/ซอย ถนน พหลโยธิน หมู่ที่ ตำบล/แขวง สามเสนใน อำเภอ/เขต
พญาไท จังหวัด กรุงเทพฯ

ข้อ ๑ ทำการ ก่อสร้างอาคาร

ที่บ้านเลขที่ - ตรอก/ซอย พหลโยธิน ๔๗ ถนน พหลโยธิน หมู่ที่ - ตำบล/แขวง ประชาธิปัตย์
อำเภอ/เขต กล้วยน้ำว้า จังหวัด ปทุมธานี
ในที่ดินโฉนดที่ดินเลขที่/น.ส.๓ เลขที่/ส.ค. ๑ เลขที่ [REDACTED] เป็น
ที่ดินของ บริษัท พนาลี เอสเตท จำกัด

ข้อ ๒ เป็นอาคาร ค.ส.ล. ๘ ชั้น

(๑) ชนิด ค.ส.ล. ๘ ชั้น (เฟส ๑) จำนวน ๔ หลัง เพื่อใช้เป็น ห้องชุดพักอาศัย จำนวน ๘๔๘ ห้อง
ห้องชุดเพื่อการพาณิชย์ จำนวน ๓ ห้อง, สำนักงาน ๑ ห้อง

พื้นที่/ความยาว ๓๙.๘๗๘ ตารางเมตร ที่จอดรถ ที่กั้นรถ และทางเข้าออกของรถ จำนวน ๓๓๖ คัน
พื้นที่ ๗.๙๗๖ ตารางเมตร

(๒) ชนิด ค.ส.ล. ๘ ชั้น (เฟส ๒) จำนวน ๔ หลัง เพื่อใช้เป็น ห้องชุดพักอาศัย จำนวน ๘๔๘ ห้อง
ห้องชุดเพื่อการพาณิชย์ จำนวน ๓ ห้อง, สำนักงาน ๑ ห้อง

พื้นที่/ความยาว ๓๙.๘๗๘ ตารางเมตร ที่จอดรถ ที่กั้นรถ และทางเข้าออกของรถ จำนวน ๓๓๖ คัน
พื้นที่ ๗.๙๗๖ ตารางเมตร

(๓) ชนิด ค.ส.ล. ๘ ชั้น (เฟส ๓) จำนวน ๔ หลัง เพื่อใช้เป็น ห้องชุดพักอาศัย จำนวน ๑,๒๓๒ ห้อง
สำนักงาน ๑ ห้อง

พื้นที่/ความยาว ๓๙.๘๗๘ ตารางเมตร ที่จอดรถ ที่กั้นรถ และทางเข้าออกของรถ จำนวน ๑๓๖ คัน
พื้นที่ ๕.๗๔๑ ตารางเมตร

(๔) ชนิด ค.ส.ล. ๘ ชั้น (เฟส ๔) จำนวน ๔ หลัง เพื่อใช้เป็น ห้องชุดพักอาศัย จำนวน ๘๔๘ ห้อง
ห้องชุดเพื่อการพาณิชย์ จำนวน ๓ ห้อง, สำนักงาน ๑ ห้อง

พื้นที่/ความยาว ๓๙.๘๗๘ ตารางเมตร ที่จอดรถ ที่กั้นรถ และทางเข้าออกของรถ จำนวน ๓๓๖ คัน
พื้นที่ ๗.๙๗๖ ตารางเมตร

(๕) ชนิด ค.ส.ล. ๘ ชั้น (เฟส ๕) จำนวน ๔ หลัง เพื่อใช้เป็น ห้องชุดพักอาศัย จำนวน ๘๔๘ ห้อง
ห้องชุดเพื่อการพาณิชย์ จำนวน ๓ ห้อง, สำนักงาน ๑ ห้อง

พื้นที่/ความยาว ๓๙.๘๗๘ ตารางเมตร ที่จอดรถ ที่กั้นรถ และทางเข้าออกของรถ จำนวน ๓๓๖ คัน
พื้นที่ ๗.๙๗๖ ตารางเมตร

(๖) ชนิด ท่อระบายน้ำ ค.ส.ล. จำนวน ๑ แห่ง เพื่อใช้เป็น ท่อระบายน้ำ

พื้นที่/ความยาว ๓.๐๐๐ เมตร ที่จอดรถ ที่กั้นรถ และทางเข้าออกของรถ จำนวน - คัน
พื้นที่ - ตารางเมตร

(๗) ชนิด รั้ว ค.ส.ล. จำนวน ๑ แห่ง เพื่อใช้เป็น รั้วกั้นแนวเขตที่ดิน
พื้นที่/ความยาว ๑,๔๒๐ เมตร ที่จอดรถ ที่กั๊บลรด์ และทางเข้าออกของรด์ จำนวน คัน
พื้นที่ ตารางเมตร

(๘) ชนิด บ่อน้ำคั่นน้ำเสีย จำนวน ๑ แห่ง เพื่อใช้เป็น ระบบบำบัดน้ำเสีย
พื้นที่/ความยาว ๑๓๐ ตารางเมตร ที่จอดรถ ที่กั๊บลรด์ และทางเข้าออกของรด์ จำนวน คัน
พื้นที่ ตารางเมตร

ตามแผนผังบริเวณ แบบแปลน รายการประกอบแบบแปลน และรายการคำนวณ
เลขที่...../.....ที่แนบท้ายใบอนุญาตนี้

ข้อที่ ๓ โดยมี

เป็นผู้ควบคุมงาน

ข้อ ๔ ผู้ได้รับใบอนุญาตต้องปฏิบัติตามเงื่อนไขดังต่อไปนี้

(๑) ผู้ได้รับใบอนุญาตต้องปฏิบัติตามหลักเกณฑ์ วิธีการและเงื่อนไขตามที่กำหนดในกฎกระทรวง
และหรือข้อบัญญัติท้องถิ่น ซึ่งออกตามความในมาตรา ๘ (๑๑) มาตรา ๙ หรือมาตรา ๑๐ แห่งพระราชบัญญัติ
ควบคุมอาคาร พ.ศ. ๒๕๒๒

(๒) ผู้ได้รับใบอนุญาตต้องขออนุญาตและปฏิบัติตามกฎหมายอื่นที่เกี่ยวข้องอย่างเคร่งครัดด้วย

ใบอนุญาตฉบับนี้ให้ใช้ได้จนถึงวันที่ ๒๔ เดือน พฤศจิกายน พ.ศ. ๒๕๖๐

ออกให้ ณ วันที่ ๒๕ เดือน พฤศจิกายน พ.ศ. ๒๕๕๗

ลายมือชื่อ.....

(นายธีรวัฒน์ กลิ่นกุสม)

ตำแหน่ง นายกเทศมนตรีนครังสิต
เจ้าพนักงานท้องถิ่น

ข้อที่ ๕ โดยมี

เป็นผู้ออกแบบคำนวณ

ค่าธรรมเนียมใบอนุญาตก่อสร้าง คัดแปลง รั้วแบบ ๕๐ บาท

ค่าธรรมเนียม.....แบบ 8๕๕,๐๕๕ บาท

รวม 8๕๕,๐๕๕ บาท

ขอใช้สอยที่ดิน.....

ภาคผนวก ก - 4

สำเนาหนังสือรับรองการจดทะเบียนนิติบุคคล



หนังสือสำคัญการจดทะเบียนนิติบุคคลอาคารชุด

สำนักงานที่ดินจังหวัดปทุมธานี สาขาธัญบุรี
วันที่...๒๘...เดือน...มีนาคม...พ.ศ.๒๕๕๙.....

หนังสือสำคัญฉบับนี้ออกให้เพื่อแสดงว่า พนักงานเจ้าหน้าที่ได้จดทะเบียนนิติบุคคลอาคารชุด
ตามพระราชบัญญัติอาคารชุด พ.ศ.๒๕๒๒ ทะเบียนเลขที่.....๓/๒๕๕๙.....
เมื่อวันที่.....๒๘.....เดือน.....มีนาคม.....พ.ศ.....๒๕๕๙.....โดยมีรายการ ดังนี้

๑. ชื่อนิติบุคคลอาคารชุด.....พลัม พลโยธิน 89 เฟส 3.....
๒. มีวัตถุประสงค์นิติบุคคลอาคารชุดเป็นไปตามมาตรา ๓๓ แห่งพระราชบัญญัติอาคารชุด
พ.ศ. ๒๕๒๒ ซึ่งบัญญัติว่า เพื่อจัดการและดูแลรักษาทรัพย์สินส่วนกลางและให้มีอำนาจกระทำการใดๆ เพื่อประโยชน์
ตามวัตถุประสงค์ดังกล่าว ทั้งนี้ตามมติของเจ้าของร่วมภายใต้บังคับแห่งพระราชบัญญัตินี้
๓. ที่ตั้งสำนักงานอยู่ที่...เลขที่...๙...อาคารชุดพลัมพลโยธิน 89 เฟส 3.....
ตำบล...ประชาธิปไตย... อำเภอ...ธัญบุรี...จังหวัด...ปทุมธานี...รหัสไปรษณีย์ ๑๒๑๑๐.....

(ลงชื่อ).....
(นายสัญญา คงสมบัติ)
เจ้าพนักงานที่ดินจังหวัดปทุมธานี สาขาธัญบุรี



ขอรับรองว่าถ่ายจากต้นฉบับจริง

(นางสาวสุวิมลย์ชัย หิมศิริ)
เจ้าพนักงานที่ดินชำนาญงาน

๑๘.๑.๕๖

ภาคผนวก ก - 5

แบบทส. 1 และ ทส. 2

สถิติและข้อมูลที่ได้จากแหล่งกำเนิดมลพิษ

ประเภท การปล่อย ของ มลพิษ (หน่วย)	ปริมาณ การปล่อย ของ มลพิษ (หน่วย)	น้ำใช้ ในกิจกรรม ของ แหล่งกำเนิด มลพิษ (ลบ.ม.)	ปริมาณ เสียที่เข้า ระบบบำบัด เสีย (ลบ.ม.)	การระบาย น้ำทิ้งจาก ระบบบำบัด เสีย (ลบ.ม.)	สารเคมีหรือ สารสกัด ชีวภาพที่ใช้ (ชื่อ/ปริมาณ) (ลิตรหรือ กิโลกรัม)	การดำเนินงานเพื่อระบบบำบัดน้ำเสีย						ปริมาณ ตะกอน ส่วนเกิน ที่เกิดขึ้นจาก ระบบบำบัด น้ำเสียที่ นำไปกำจัด	ปัญหา อุปสรรค และแนวทาง แก้ไข	ปัญหา อุปสรรค และแนวทาง แก้ไข	หมายเหตุ
						ระบบบำบัด น้ำเสีย (ปกติ/ ผิดปกติ)	เครื่องสูบน้ำ (ปกติ/ ผิดปกติ)	เครื่องเติม อากาศ (ปกติ/ ผิดปกติ)	เครื่องกรอง ผลน้ำเสีย (ปกติ/ ผิดปกติ)	เครื่องทวน/ ผสมสารเคมี (ปกติ/ ผิดปกติ)	เครื่องสูบ ตะกอน (ปกติ/ ผิดปกติ)	อื่น ๆ (ระบุ)(ปกติ/ ผิดปกติ)			
1/7/2565	44.00	155	155	ระบาย	-	ปกติ	ปกติ	ปกติ	ปกติ	-	ปกติ	-	-	-	-
2/7/2565	101.03	177	166	ระบาย	-	ปกติ	ปกติ	ปกติ	ปกติ	-	ปกติ	-	-	-	-
3/7/2565	43.00	123	188	ระบาย	-	ปกติ	ปกติ	ปกติ	ปกติ	-	ปกติ	-	-	-	-
4/7/2565	44.00	164	194	ระบาย	-	ปกติ	ปกติ	ปกติ	ปกติ	-	ปกติ	-	-	-	-
5/7/2565	46.00	121	166	ระบาย	-	ปกติ	ปกติ	ปกติ	ปกติ	-	ปกติ	-	-	-	-
6/7/2565	48.00	165	178	ระบาย	-	ปกติ	ปกติ	ปกติ	ปกติ	-	ปกติ	-	-	-	-
7/7/2565	52.00	135	145	ระบาย	-	ปกติ	ปกติ	ปกติ	ปกติ	-	ปกติ	-	-	-	-
8/7/2565	54.00	156	155	ระบาย	-	ปกติ	ปกติ	ปกติ	ปกติ	-	ปกติ	-	-	-	-
9/7/2565	54.00	145	174	ระบาย	-	ปกติ	ปกติ	ปกติ	ปกติ	-	ปกติ	-	-	-	-
10/7/2565	70.00	198	198	ระบาย	-	ปกติ	ปกติ	ปกติ	ปกติ	-	ปกติ	-	-	-	-
11/7/2565	102.00	165	169	ระบาย	-	ปกติ	ปกติ	ปกติ	ปกติ	-	ปกติ	-	-	-	-
12/7/2565	98.26	178	198	ระบาย	-	ปกติ	ปกติ	ปกติ	ปกติ	-	ปกติ	-	-	-	-
13/7/2565	91.08	165	156	ระบาย	-	ปกติ	ปกติ	ปกติ	ปกติ	-	ปกติ	-	-	-	-
14/7/2565	85.56	155	166	ระบาย	-	ปกติ	ปกติ	ปกติ	ปกติ	-	ปกติ	-	-	-	-
15/7/2565	106.50	165	154	ระบาย	-	ปกติ	ปกติ	ปกติ	ปกติ	-	ปกติ	-	-	-	-
16/7/2565	91.08	165	165	ระบาย	-	ปกติ	ปกติ	ปกติ	ปกติ	-	ปกติ	-	-	-	-
17/7/2565	72.86	132	123	ระบาย	-	ปกติ	ปกติ	ปกติ	ปกติ	-	ปกติ	-	-	-	-
18/7/2565	102.67	186	145	ระบาย	-	ปกติ	ปกติ	ปกติ	ปกติ	-	ปกติ	-	-	-	-
19/7/2565	103.22	187	168	ระบาย	-	ปกติ	ปกติ	ปกติ	ปกติ	-	ปกติ	-	-	-	-
20/7/2565	107.64	195	166	ระบาย	-	ปกติ	ปกติ	ปกติ	ปกติ	-	ปกติ	-	-	-	-
21/7/2565	85.01	154	145	ระบาย	-	ปกติ	ปกติ	ปกติ	ปกติ	-	ปกติ	-	-	-	-
22/7/2565	104.33	189	198	ระบาย	-	ปกติ	ปกติ	ปกติ	ปกติ	-	ปกติ	-	-	-	-
23/7/2565	91.63	166	177	ระบาย	-	ปกติ	ปกติ	ปกติ	ปกติ	-	ปกติ	-	-	-	-
24/7/2565	96.60	175	124	ระบาย	-	ปกติ	ปกติ	ปกติ	ปกติ	-	ปกติ	-	-	-	-
25/7/2565	98.26	178	161	ระบาย	-	ปกติ	ปกติ	ปกติ	ปกติ	-	ปกติ	-	-	-	-
26/7/2565	72.31	131	185	ระบาย	-	ปกติ	ปกติ	ปกติ	ปกติ	-	ปกติ	-	-	-	-
27/7/2565	91.08	165	136	ระบาย	-	ปกติ	ปกติ	ปกติ	ปกติ	-	ปกติ	-	-	-	-
28/7/2565	99.63	178	143	ระบาย	-	ปกติ	ปกติ	ปกติ	ปกติ	-	ปกติ	-	-	-	-
29/7/2565	95.33	156	138	ระบาย	-	ปกติ	ปกติ	ปกติ	ปกติ	-	ปกติ	-	-	-	-
30/7/2565	99.65	166	123	ระบาย	-	ปกติ	ปกติ	ปกติ	ปกติ	-	ปกติ	-	-	-	-
31/7/2565	102.65	196	156	ระบาย	-	ปกติ	ปกติ	ปกติ	ปกติ	-	ปกติ	-	-	-	-
ผลรวม	3277.78	5938	4750.4												5.700

๑. ให้ตรวจสอบสถิติและข้อมูลเฉพาะในกรณีที่มีสถิติและข้อมูลนั้น ๆ ในแต่ละวัน

๒. ในกรณีระบบบำบัดน้ำเสียที่มีการติดตั้งเครื่องตรวจวัดคุณภาพน้ำทั้งแบบอัตโนมัติ ให้แนบผลการตรวจวัดคุณภาพน้ำทั้งทุกวันแนกตามพารามิเตอร์ที่ตรวจวัด

และทำการสรุปผลเป็นสถิติและข้อมูลรายเดือน

ขอรับรองว่าการบันทึกสถิติและข้อมูลตามตารางข้างต้นถูกต้องทุกประการ
(.....) เจ้าของหรือผู้ครอบครองแหล่งกำเนิดมลพิษ

(.....) ผู้ควบคุมระบบบำบัดน้ำเสีย

(.....) ในอนุญาตเลขที่

หมดอายุออกให้โดย

(.....) ผู้รับจ้างให้บริการบำบัดน้ำเสีย

(.....) ในอนุญาตเลขที่

หมดอายุออกให้โดย

รายงานสรุปผลการทำงานของระบบบำบัดน้ำเสีย

ชื่อแหล่งกำเนิดมลพิษ : นิติบุคคลอาคารชุด พหลโยธิน89 เฟส3

แหล่งกำเนิดมลพิษ ตั้งอยู่เลขที่ : 9

หมู่ที่ :

ซอย : พหลโยธิน89

ถนน : พหลโยธิน

แขวง/ตำบล : ประชาธิปัตย์

เขต/ตำบล : ธัญบุรี

จังหวัด : ปทุมธานี

โทรศัพท์ :

โทรสาร :

มี : นิติบุคคลอาคารชุด พหลโยธิน89 เฟส3 เป็นเจ้าของหรือผู้ครอบครองแหล่งกำเนิดมลพิษ

ประกอบกิจการประเภท : อาคารชุด

ประเภทย่อย : ประเภท ก ตั้งแต่ 500 ห้องขึ้นไป

จำนวนห้อง : 1272

สังกัด : อื่นๆ

ใบอนุญาตเลขที่ (ถ้ามี) :

ออกให้โดย :

หมดอายุ : วว/ตต/ปปปป

ในการนี้ ขอรายงานสรุปผลการทำงานของระบบบำบัดน้ำเสีย ของแหล่งกำเนิดมลพิษสำหรับ เดือน กรกฎาคม พ.ศ. 2565 ตามที่ได้กำหนดในมาตรา 80 แห่งพระราชบัญญัติส่งเสริมและรักษาคุณภาพสิ่งแวดล้อมแห่งชาติ พ.ศ. 2535 ในฐานะ

ลงชื่อ นาย เจ้าของหรือผู้ครอบครองแหล่งกำเนิดมลพิษ

ลงชื่อ _____ ผู้ควบคุมระบบบำบัดน้ำเสีย

ใบอนุญาตเลขที่ _____ หมดอายุ _____

ออกให้โดย _____

ลงชื่อ _____ ผู้รับจ้างให้บริการบำบัดน้ำเสีย

ใบอนุญาตเลขที่ _____ หมดอายุ _____

ออกให้โดย _____

2. ข้อมูลเกี่ยวกับระบบน้ำเสีย และแหล่งรองรับน้ำทิ้ง

(1) ประเภท / ชนิดของระบบบำบัดน้ำเสีย

ความสามารถในการบำบัดน้ำเสีย

(2) การทำงานของระบบบำบัดน้ำเสีย

[X] แบบต่อเนื่อง 24 ชั่วโมง/วัน

[] แบบไม่ต่อเนื่อง (ระบุ)

(3) อุปกรณ์และเครื่องมือที่ใช้ในระบบบำบัดน้ำเสีย

[X] เครื่องสูบน้ำ

[X] ระบบเติมอากาศ

[X] เครื่องกวน/ผสมน้ำเสีย

[] เครื่องกวน/ผสมสารเคมี

[X] เครื่องสูบลตะกอน

[] อื่นๆ

[] อื่นๆ

[] อื่นๆ

(4) แหล่งรองรับน้ำทิ้ง (ระบุ) ท่อสาธารณะ

(5) วิธีจัดการตะกอนที่เกิดขึ้นจากระบบบำบัดน้ำเสียและวิธีการกำจัด ดูดตะกอน

3. สรุปผลการทำงานของระบบบำบัดน้ำเสียเป็นรายเดือน

- | | |
|---|--|
| (1) ปริมาณการใช้ไฟฟ้าของระบบบำบัดน้ำเสีย (หน่วย) | 17,173.000 หน่วย |
| (2) ปริมาณน้ำใช้ในทุกกิจกรรมของแหล่งกำเนิดมลพิษ (ลบ.ม.) | 4,389.000 ลบ.ม. |
| (3) ปริมาณน้ำเสียที่เข้าระบบบำบัดน้ำเสีย (ลบ.ม.) | 3,636.000 ลบ.ม. |
| (4) การระบายน้ำทิ้งจากระบบบำบัดน้ำเสีย | <input checked="" type="checkbox"/> ระบายทุกวัน |
| | <input type="checkbox"/> ระบายบางวัน (ระบุจำนวนวันที่ระบาย) วัน |
| | <input type="checkbox"/> ไม่ระบายเลย |

(5) ปริมาณสารเคมี หรือสารสกัดชีวภาพที่ใช้ ปริมาณ หน่วย
1. 0.000 กิโลกรัม

(6) การทำงานของระบบบำบัดน้ำเสีย

- | | | |
|-----------------------|--|----------------------------------|
| ระบบบำบัดน้ำเสีย | <input checked="" type="checkbox"/> ปกติ | <input type="checkbox"/> ผิดปกติ |
| เครื่องสูบน้ำ | <input checked="" type="checkbox"/> ปกติ | <input type="checkbox"/> ผิดปกติ |
| ระบบเติมอากาศ | <input checked="" type="checkbox"/> ปกติ | <input type="checkbox"/> ผิดปกติ |
| เครื่องกวน/ผสมน้ำเสีย | <input checked="" type="checkbox"/> ปกติ | <input type="checkbox"/> ผิดปกติ |
| เครื่องสูบตะกอน | <input checked="" type="checkbox"/> ปกติ | <input type="checkbox"/> ผิดปกติ |

(7) ปริมาณตะกอนส่วนเกินที่เกิดขึ้นจากระบบบำบัดน้ำเสียที่นำไปกำจัด 0.00 กิโลกรัม

(8) ปัญหา อุปสรรค และแนวทางแก้ไข

- คำเตือน ๑. เจ้าของหรือผู้ครอบครองแหล่งกำเนิดมลพิษ ผู้ควบคุมระบบบำบัดน้ำเสีย หรือผู้รับจ้างให้บริการบำบัดน้ำเสียผู้ใดไม่จัดเก็บสถิติ ข้อมูล หรือไม่ทำบันทึกหรือรายงานตามมาตรา ๘๐ ต้องระวางโทษจำคุกไม่เกินหนึ่งเดือน หรือปรับไม่เกินหนึ่งหมื่นบาท หรือทั้งจำทั้งปรับตามมาตรา ๑๐๖
๒. ผู้ควบคุมระบบบำบัดน้ำเสียหรือผู้รับจ้างให้บริการบำบัดน้ำเสียผู้ใดทำบันทึกหรือรายงานโดยแสดงข้อความอันเป็นเท็จ ต้องระวางโทษจำคุกไม่เกินหนึ่งปี หรือปรับไม่เกินหนึ่งแสนบาท หรือทั้งจำทั้งปรับตามมาตรา ๑๐๗

สถิติและข้อมูลที่ใช้จากแหล่งกำเนิดมลพิษ

ประเภท	ปริมาณการใช้ไฟฟ้าของระบบบำบัดน้ำเสีย (หน่วย)	น้ำใช้ในทุกกิจกรรมแหล่งกำเนิดมลพิษ (ลบ.ม.)	ปริมาณน้ำเสียที่เข้าระบบบำบัดน้ำเสีย (ลบ.ม.)	การระบายน้ำทิ้งจากระบบบำบัดน้ำเสีย (ระบาย/ระบาย)	สารเคมีหรือสารสกัดชีวภาพที่ใช้ (ชื่อ/ปริมาณ) (ลิตรหรือกิโลกรัม)	ระบบบำบัดน้ำเสีย (ปกติ/ผิดปกติ)	เครื่องสูบน้ำ (ปกติ/ผิดปกติ)	เครื่องเติมอากาศ (ปกติ/ผิดปกติ)	เครื่องกวน/ผสมน้ำเสีย (ปกติ/ผิดปกติ)	เครื่องกวน/ผสมสารเคมี (ปกติ/ผิดปกติ)	เครื่องสูบลดกลิ่น (ปกติ/ผิดปกติ)	อื่น ๆ (ระบุ/ปกติ/ผิดปกติ)	ปริมาณตะกอนที่เกิดจากกระบวนการบำบัดน้ำเสียที่นำไปกำจัด	ปัญหาอุปสรรคและแนวทางแก้ไข	ปัญหาอุปสรรคและแนวทางแก้ไข	หมายเหตุ
1/8/2565	44.00	155	155	ระบาย	-	ปกติ	ปกติ	ปกติ	ปกติ	-	ปกติ	-	0.186	-	-	
2/8/2565	101.03	177	166	ระบาย	-	ปกติ	ปกติ	ปกติ	ปกติ	-	ปกติ	-	0.199	-	-	
3/8/2565	43.00	123	188	ระบาย	-	ปกติ	ปกติ	ปกติ	ปกติ	-	ปกติ	-	0.226	-	-	
4/8/2565	44.00	164	194	ระบาย	-	ปกติ	ปกติ	ปกติ	ปกติ	-	ปกติ	-	0.233	-	-	
5/8/2565	46.00	121	166	ระบาย	-	ปกติ	ปกติ	ปกติ	ปกติ	-	ปกติ	-	0.199	-	-	
6/8/2565	48.00	165	178	ระบาย	-	ปกติ	ปกติ	ปกติ	ปกติ	-	ปกติ	-	0.214	-	-	
7/8/2565	52.00	135	145	ระบาย	-	ปกติ	ปกติ	ปกติ	ปกติ	-	ปกติ	-	0.174	-	-	
8/8/2565	54.00	156	155	ระบาย	-	ปกติ	ปกติ	ปกติ	ปกติ	-	ปกติ	-	0.186	-	-	
9/8/2565	54.00	145	174	ระบาย	-	ปกติ	ปกติ	ปกติ	ปกติ	-	ปกติ	-	0.209	-	-	
10/8/2565	70.00	198	198	ระบาย	-	ปกติ	ปกติ	ปกติ	ปกติ	-	ปกติ	-	0.238	-	-	
11/8/2565	102.00	165	169	ระบาย	-	ปกติ	ปกติ	ปกติ	ปกติ	-	ปกติ	-	0.203	-	-	
12/8/2565	98.26	178	198	ระบาย	-	ปกติ	ปกติ	ปกติ	ปกติ	-	ปกติ	-	0.238	-	-	
13/8/2565	91.08	165	156	ระบาย	-	ปกติ	ปกติ	ปกติ	ปกติ	-	ปกติ	-	0.187	-	-	
14/8/2565	85.56	155	166	ระบาย	-	ปกติ	ปกติ	ปกติ	ปกติ	-	ปกติ	-	0.199	-	-	
15/8/2565	106.50	165	154	ระบาย	-	ปกติ	ปกติ	ปกติ	ปกติ	-	ปกติ	-	0.185	-	-	
16/8/2565	91.08	165	165	ระบาย	-	ปกติ	ปกติ	ปกติ	ปกติ	-	ปกติ	-	0.198	-	-	
17/8/2565	72.86	132	123	ระบาย	-	ปกติ	ปกติ	ปกติ	ปกติ	-	ปกติ	-	0.148	-	-	
18/8/2565	102.67	186	145	ระบาย	-	ปกติ	ปกติ	ปกติ	ปกติ	-	ปกติ	-	0.174	-	-	
19/8/2565	103.22	187	168	ระบาย	-	ปกติ	ปกติ	ปกติ	ปกติ	-	ปกติ	-	0.202	-	-	
20/8/2565	107.64	195	166	ระบาย	-	ปกติ	ปกติ	ปกติ	ปกติ	-	ปกติ	-	0.199	-	-	
21/8/2565	85.01	154	145	ระบาย	-	ปกติ	ปกติ	ปกติ	ปกติ	-	ปกติ	-	0.174	-	-	
22/8/2565	104.33	189	198	ระบาย	-	ปกติ	ปกติ	ปกติ	ปกติ	-	ปกติ	-	0.238	-	-	
23/8/2565	91.63	166	177	ระบาย	-	ปกติ	ปกติ	ปกติ	ปกติ	-	ปกติ	-	0.212	-	-	
24/8/2565	96.60	175	124	ระบาย	-	ปกติ	ปกติ	ปกติ	ปกติ	-	ปกติ	-	0.149	-	-	
25/8/2565	98.26	178	161	ระบาย	-	ปกติ	ปกติ	ปกติ	ปกติ	-	ปกติ	-	0.193	-	-	
26/8/2565	72.31	131	185	ระบาย	-	ปกติ	ปกติ	ปกติ	ปกติ	-	ปกติ	-	0.222	-	-	
27/8/2565	91.08	165	136	ระบาย	-	ปกติ	ปกติ	ปกติ	ปกติ	-	ปกติ	-	0.163	-	-	
28/8/2565	99.63	178	143	ระบาย	-	ปกติ	ปกติ	ปกติ	ปกติ	-	ปกติ	-	0.172	-	-	
29/8/2565	95.33	156	138	ระบาย	-	ปกติ	ปกติ	ปกติ	ปกติ	-	ปกติ	-	0.166	-	-	
30/8/2565	99.65	166	123	ระบาย	-	ปกติ	ปกติ	ปกติ	ปกติ	-	ปกติ	-	0.148	-	-	
31/8/2565	102.65	196	156	ระบาย	-	ปกติ	ปกติ	ปกติ	ปกติ	-	ปกติ	-	0.187	-	-	
ผลรวม	3277.78	5938	4750.4	ระบาย	-	ปกติ	ปกติ	ปกติ	ปกติ	-	ปกติ	-	5.700	-	-	

๑. ไม่ทราบสถิติและข้อมูลเฉพาะในกรณีที่มีสถิติและข้อมูลนั้น ๆ ในแต่ละวัน

๒. ในกรณีระบบบำบัดน้ำเสียที่มีการติดตั้งเครื่องตรวจวัดคุณภาพน้ำทั้งแบบอัตโนมัติ ให้แนบผลการตรวจวัดคุณภาพน้ำทั้งแบบอัตโนมัติ ให้แนบผลการตรวจวัดคุณภาพน้ำทั้งแบบอัตโนมัติ

และทำการสรุปผลเป็นสถิติและข้อมูลรายเดือน

ขอรับรองว่าการบันทึกสถิติและข้อมูลตามตารางข้างต้นถูกต้องทุกประการ
(.....) เจ้าของหรือผู้ครอบครองแหล่งกำเนิดมลพิษ

..... ผู้ควบคุมระบบบำบัดน้ำเสีย
(.....)
ใบอนุญาตเลขที่ ออกให้โดย

..... ผู้รับจ้างให้บริการบำบัดน้ำเสีย
(.....)
ใบอนุญาตเลขที่ ออกให้โดย

รายงานสรุปผลการทำงานของระบบบำบัดน้ำเสีย

ชื่อแหล่งกำเนิดมลพิษ : นิติบุคคลอาคารชุด พหลโยธิน89 เฟส3

แหล่งกำเนิดมลพิษ ตั้งอยู่เลขที่ : 9

หมู่ที่ :

ซอย : พหลโยธิน89

ถนน : พหลโยธิน

แขวง/ตำบล : ประชาธิปัตย์

เขต/ตำบล : รัษฎบุรี

จังหวัด : ปทุมธานี

โทรศัพท์ :

โทรสาร :

มี : นิติบุคคลอาคารชุด พหลโยธิน89 เฟส3 เป็นเจ้าของหรือผู้ครอบครองแหล่งกำเนิดมลพิษ

ประกอบกิจการประเภท : อาคารชุด

ประเภทย่อย : ประเภท ก ตั้งแต่ 500 ห้องขึ้นไป จำนวนห้อง : 1272

สังกัด : อื่นๆ

ใบอนุญาตเลขที่ (ถ้ามี) :

ออกให้โดย :

หมดอายุ : วว/ตด/ปปป

ในการนี้ ขอรายงานสรุปผลการทำงานของระบบบำบัดน้ำเสีย ของแหล่งกำเนิดมลพิษสำหรับ เดือน กันยายน พ.ศ. 2565 ตามที่ได้กำหนดในมาตรา 80 แห่งพระราชบัญญัติส่งเสริมและรักษาคุณภาพสิ่งแวดล้อมแห่งชาติ พ.ศ. 2535 ในฐานะ

ลงชื่อ นาย เจ้าของหรือผู้ครอบครองแหล่งกำเนิดมลพิษ

ลงชื่อ _____ ผู้ควบคุมระบบบำบัดน้ำเสีย

ใบอนุญาตเลขที่ _____ หมดอายุ _____

ออกให้โดย _____

ลงชื่อ _____ ผู้รับจ้างให้บริการบำบัดน้ำเสีย

ใบอนุญาตเลขที่ _____ หมดอายุ _____

ออกให้โดย _____

2. ข้อมูลเกี่ยวกับระบบน้ำเสีย และแหล่งรองรับน้ำทิ้ง

(1) ประเภท / ชนิดของระบบบำบัดน้ำเสีย

ความสามารถในการบำบัดน้ำเสีย

(2) การทำงานของระบบบำบัดน้ำเสีย

[X] แบบต่อเนื่อง 24 ชั่วโมง/วัน

[] แบบไม่ต่อเนื่อง (ระบุ)

(3) อุปกรณ์และเครื่องมือที่ใช้ในระบบบำบัดน้ำเสีย

[X] เครื่องสูบน้ำ

[X] ระบบเติมอากาศ

[X] เครื่องกวน/ผสมน้ำเสีย

[] เครื่องกวน/ผสมสารเคมี

[X] เครื่องสูบลำโพง

[] อื่นๆ

[] อื่นๆ

[] อื่นๆ

(4) แหล่งรองรับน้ำทิ้ง (ระบุ) ท่อสาธารณะ

(5) วิธีจัดการตะกอนที่เกิดขึ้นจากระบบบำบัดน้ำเสียและวิธีการกำจัด ดูดตะกอน

3. สรุปผลการทำงานของระบบบำบัดน้ำเสียเป็นรายเดือน

- (1) ปริมาณการใช้ไฟฟ้าของระบบบำบัดน้ำเสีย (หน่วย) 17,173.000 หน่วย
- (2) ปริมาณน้ำใช้ในทุกกิจกรรมของแหล่งกำเนิดมลพิษ (ลบ.ม.) 4,389.000 ลบ.ม.
- (3) ปริมาณน้ำเสียที่เข้าระบบบำบัดน้ำเสีย (ลบ.ม.) 3,636.000 ลบ.ม.
- (4) การระบายน้ำทิ้งจากระบบบำบัดน้ำเสีย
- ☒ ระบายทุกวัน
- ☐ ระบายบางวัน (ระบุจำนวนวันที่ระบาย) วัน
- ☐ ไม่ระบายเลย
- (5) ปริมาณสารเคมี หรือสารสกัดชีวภาพที่ใช้
1. ปริมาณ หน่วย
- 0.000 กิโลกรัม
- (6) การทำงานของระบบบำบัดน้ำเสีย
- | | | | | |
|-----------------------|-------------------------------------|------|--------------------------|---------|
| ระบบบำบัดน้ำเสีย | <input checked="" type="checkbox"/> | ปกติ | <input type="checkbox"/> | ผิดปกติ |
| เครื่องสูบน้ำ | <input checked="" type="checkbox"/> | ปกติ | <input type="checkbox"/> | ผิดปกติ |
| ระบบเติมอากาศ | <input checked="" type="checkbox"/> | ปกติ | <input type="checkbox"/> | ผิดปกติ |
| เครื่องกวน/ผสมน้ำเสีย | <input checked="" type="checkbox"/> | ปกติ | <input type="checkbox"/> | ผิดปกติ |
| เครื่องสูบลบตะกอน | <input checked="" type="checkbox"/> | ปกติ | <input type="checkbox"/> | ผิดปกติ |
- (7) ปริมาณตะกอนส่วนเกินที่เกิดขึ้นจากระบบบำบัดน้ำเสียที่นำไปกำจัด 0.00 กิโลกรัม
- (8) ปัญหา อุปสรรค และแนวทางแก้ไข

- คำเตือน
๑. เจ้าของหรือผู้ครอบครองแหล่งกำเนิดมลพิษ ผู้ควบคุมระบบบำบัดน้ำเสีย หรือผู้รับจ้างให้บริการบำบัดน้ำเสียผู้ใดไม่จัดเก็บสถิติ ข้อมูล หรือไม่ทำบันทึกหรือรายงานตามมาตรา ๘๐ ต้องระวางโทษจำคุกไม่เกินหนึ่งเดือน หรือปรับไม่เกินหนึ่งหมื่นบาท หรือทั้งจำทั้งปรับตามมาตรา ๑๐๖
๒. ผู้ควบคุมระบบบำบัดน้ำเสียหรือผู้รับจ้างให้บริการบำบัดน้ำเสียผู้ใดทำบันทึกหรือรายงานโดยแสดงข้อความอันเป็นเท็จ ต้องระวางโทษจำคุกไม่เกินหนึ่งปี หรือปรับไม่เกินหนึ่งแสนบาท หรือทั้งจำทั้งปรับตามมาตรา ๑๐๗

ภาคผนวก ข

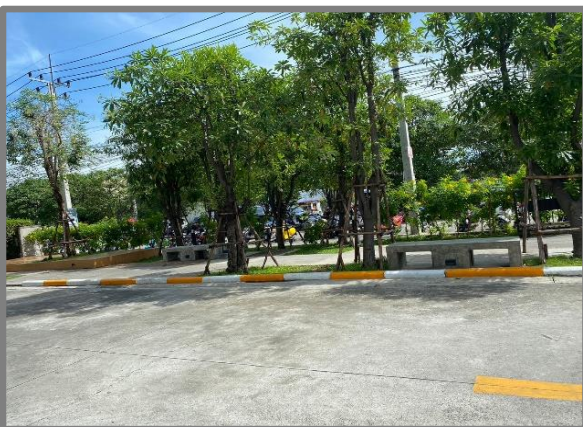
สำเนาเอกสารประกอบผลการปฏิบัติตามมาตรการป้องกันและแก้ไข
ผลกระทบสิ่งแวดล้อม

ภาคผนวก ข-1

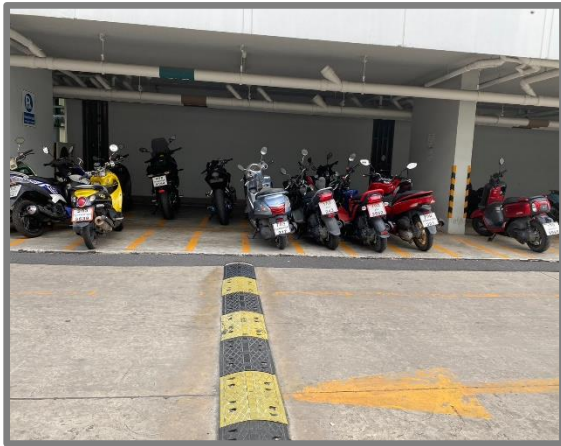
ภาพถ่ายประกอบผลการปฏิบัติตามมาตรการป้องกันและแก้ไขผลกระทบ
สิ่งแวดล้อม



รูปที่ 1. รั้วรอบพื้นที่โครงการ



รูปที่ 2. พื้นที่สีเขียว



รูปที่ 3 สันนุนชะลอความเร็ว



รูปที่ 4 กระจก



รูปที่ 5 ป้ายและสัญลักษณ์จราจร



รูปที่ 6 ไม่น้ำมันต้นแนวเขตพื้นที่โครงการ



รูปที่ 7 ระบบบำบัดน้ำเสียสำเร็จรูป



รูปที่ 8 ถังสำรองน้ำใช้รดน้ำ



รูปที่ 9 ถังสำรองน้ำใต้ดิน



รูปที่ 10 สุขภัณฑ์ในสภาพดี



รูปที่ 11 รางระบายน้ำ



รูปที่ 12 ห้องเครื่องกำเนิดไฟฟ้า



รูปที่ 13 ห้องพักมูลฝอย



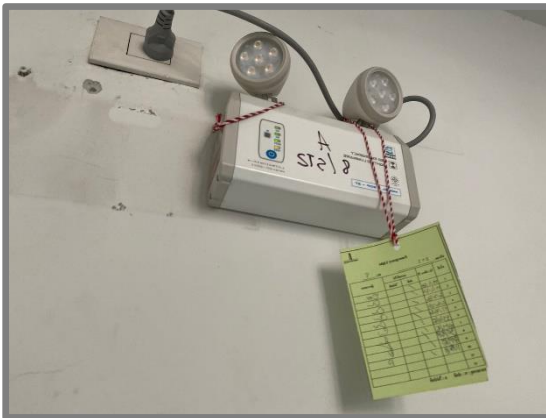
รูปที่ 14 ท่อรวบรวมน้ำเสียจากห้องพักมูลฝอยรวม



รูปที่ 15 ห้องพักมูลฝอยรวม



รูปที่ 16 การจัดการขยะรีไซเคิล



รูปที่ 17 หม้อแปลงไฟและไฟสำรอง



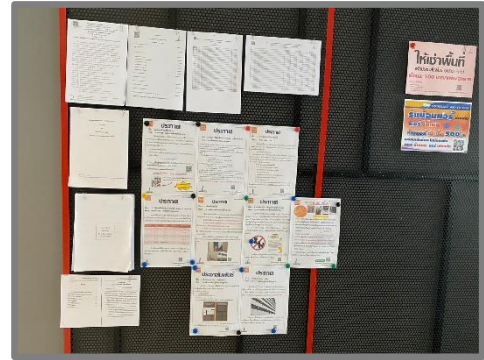
รูปที่ 18 ช่องระบายอากาศ



รูปที่ 19 ระบายปรับอากาศ



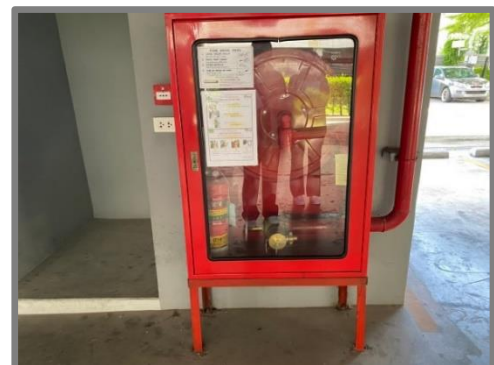
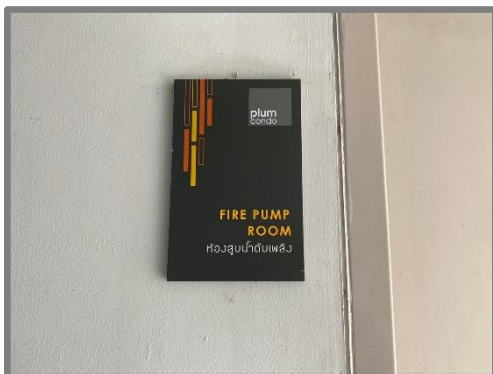
รูปที่ 2-20 เลขชั้น



รูปที่ 21 บอร์ดประชาสัมพันธ์



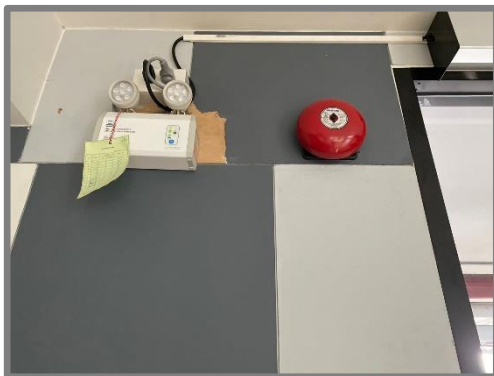
รูปที่ 22 หน้าโครงการ



รูปที่ 23 ระบบป้องกันอัคคีภัย



รูปที่ 23 ระบบป้องกันอัคคีภัย (ต่อ)



รูปที่ 24 ระบบเตือนอัคคีภัย



รูปที่ 25 บันไดหนีไฟ



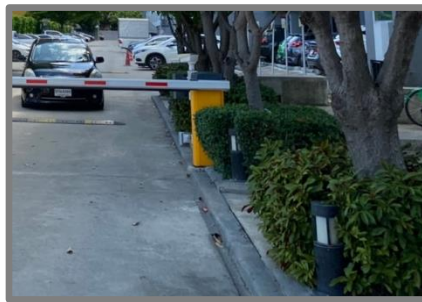
รูปที่ 26 ป้อมรักษาความปลอดภัย



รูปที่ 27 การตรวจสอบระบบป้องกันและเตือนอัคคีภัย



รูปที่ 27 การตรวจสอบระบบป้องกันและเตือนอัคคีภัย(ต่อ)



รูปที่ 28 ไฟส่องสว่างบริเวณทางเข้า-ออก



รูปที่ 29 พื้นที่จอดรถ



รูปที่ 30 รวากันตก



รูปที่ 31 บ้ายบอกทางหนีไฟ



รูปที่ 32 ไฟส่องสว่างทางเดิน



รูปที่ 33 พื้นที่สำหรับสูบบุหรี่



รูปที่ 34 ทัดเนียบภาพนอกโครงการ



รูปที่ 35 พื้นที่ไม้พุ่ม



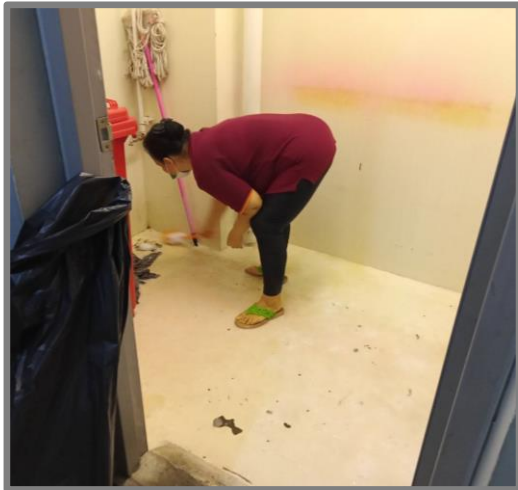
รูปที่ 36 ท่อระบายน้ำ



รูปที่ 37 การล้างแท็งก์น้ำ



รูปที่ 38 การดูแลพื้นที่สีเขียว



รูปที่ 39 การทำความสะอาดภายในโครงการ



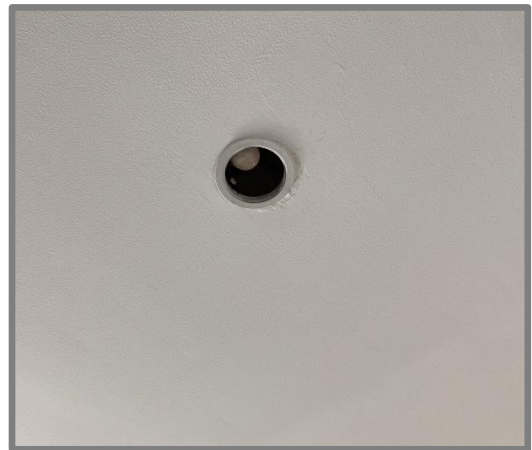
รูปที่ 40 การตรวจสอบระบบไฟ



รูปที่ 41 การซ้อมดับเพลิงอพยพหนีไฟ



รูปที่ 42 สติ๊กเกอร์สำหรับการของลูกบ้าน



รูปที่ 43 กล้องวงจรปิด



รูปที่ 44 แผนผังการหนีไฟ

ภาคผนวก ข-2

เอกสารสำคัญง่าย

ใบเสร็จรับเงินค้ำยอฝอย

เล่มที่ 100 เลขที่ 48

สำนักงาน

เทศบาลนครวังลึก

ใบเสร็จรับเงินค้ำยอฝอย

เล่มที่ 100 เลขที่ 48

(ททว).

สำนักงาน

เทศบาลนครวังลึก

ได้รับเงินค้ำยอฝอยอัตรา เดือน
ประจำเดือน
บ้านเลขที่ ตำบล
อำเภอ เป็นเงิน 48,000 บาท
ไว้แล้ว เมื่อวันที่ 10 สิงหาคม 2564

ผู้รับเงิน
นายก อบจ. ราชบุรี
นายก อบจ. ราชบุรี
นายก อบจ. ราชบุรี

ใบเสร็จรับเงินค้ำยอฝอย

เล่มที่ 100 เลขที่ 49

สำนักงาน

เทศบาลนครวังลึก

ใบเสร็จรับเงินค้ำยอฝอย

เล่มที่ 100 เลขที่ 49

สำนักงาน

เทศบาลนครวังลึก

ได้รับเงินค้ำยอฝอยอัตรา เดือน
ประจำเดือน
บ้านเลขที่ ตำบล
อำเภอ เป็นเงิน 48,000 บาท
ไว้แล้ว เมื่อวันที่ 10 สิงหาคม 2564

ผู้รับเงิน
นายก อบจ. ราชบุรี
นายก อบจ. ราชบุรี
นายก อบจ. ราชบุรี